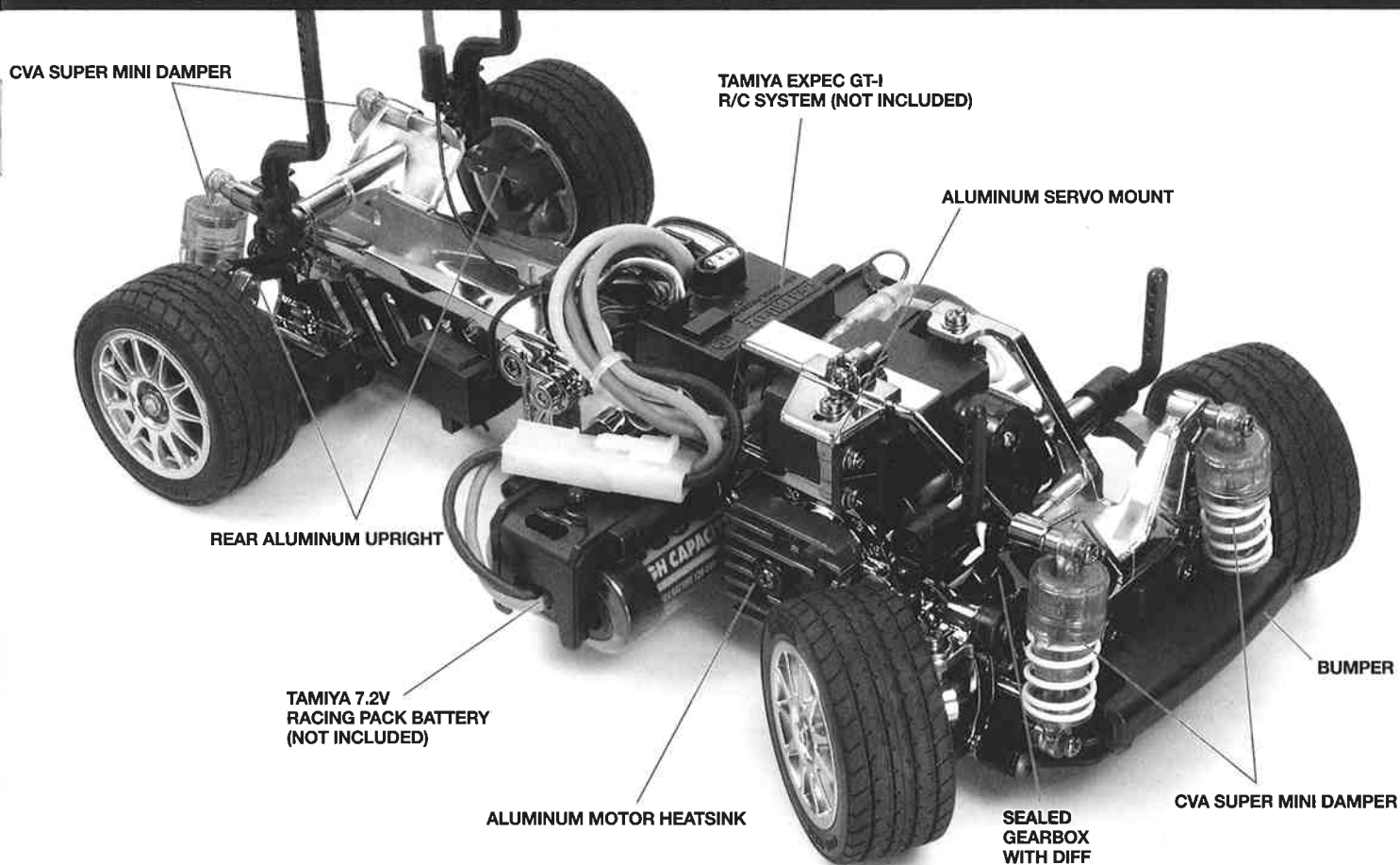


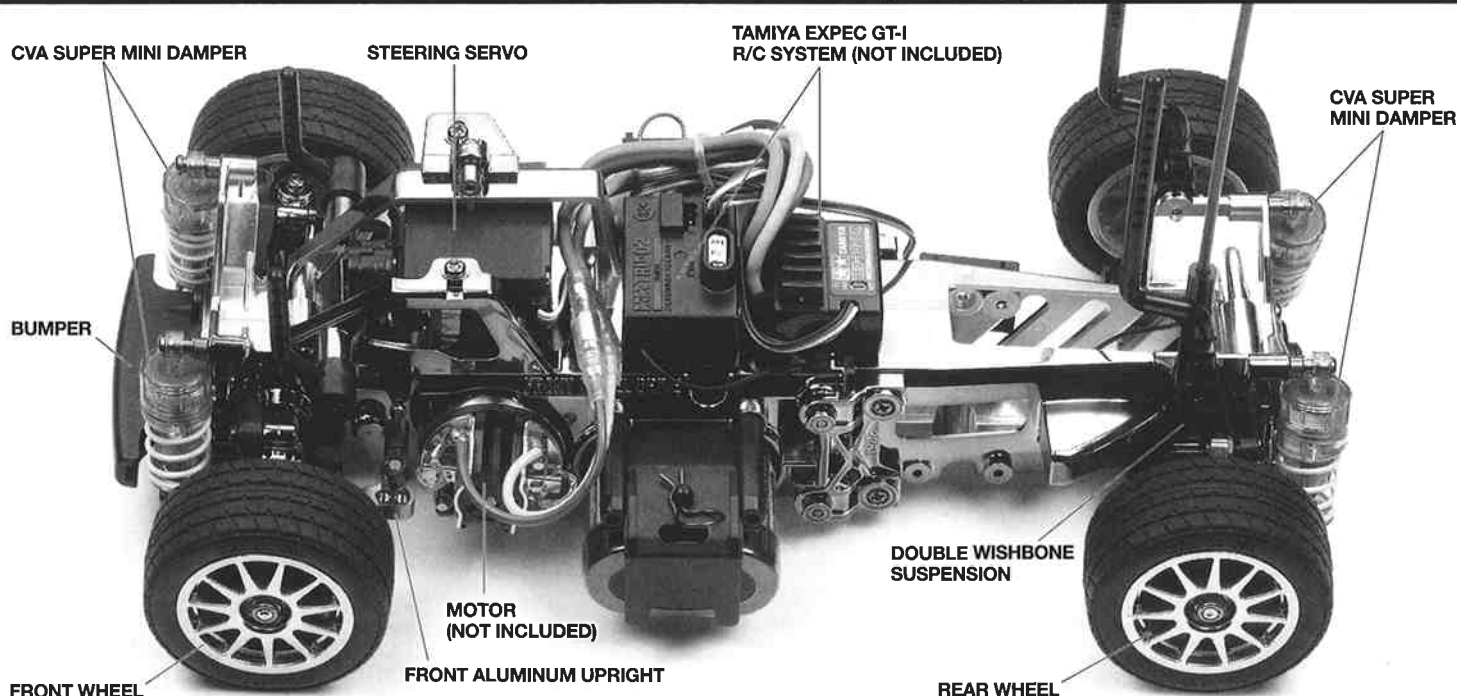
M-03R

CHASSIS KIT 1/10 SCALE RADIO CONTROL FWD HIGH PERFORMANCE RACING CAR (Front-wheel drive)

1/10th SCALE R/C HIGH PERFORMANCE RACING CAR



1/10 電動RCレーシングカー M-03R シャーシキット



M-03R 1/10 SCALE RADIO CONTROL FWD HIGH PERFORMANCE RACING CAR CHASSIS KIT

●小学生や組み立てにできない方は、模型にくわしい方にお手伝いをお願いしてください。

組み立てる前に用意する物
ITEMS REQUIRED
ERFORDERLICHES ZUBEHÖR
OUTILLAGE NECESSAIRE

《ラジオコントロールメカ》

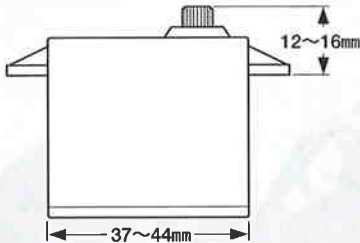
このRCカーには、タミヤ・エクスペックGT-Iプロボセット (ESC付き2チャンネルプロボ) をおすすめします。
★取り扱いは、それぞれの説明書をご覧ください。

《走行用バッテリー・充電器》

このキットはタミヤ・バッテリー7.2Vカスタムパックおよびレーシングパック専用です。専用充電器とともにご用意ください。

《使用できるサーボの大きさ》

Suitable servo size
Grösse der Servos
Dimensions max des servos



RADIO CONTROL UNIT

Tamiya EXPEC GT-I R/C system (2-channel R/C unit with electronic speed controller) is recommended for this model.
★Refer to the instruction manual included with the R/C unit.

POWER SOURCE

This kit is intended to use a Tamiya 7.2V Custom Pack or Racing Pack. Charge battery according to manual supplied with battery.

RC-EINHEITEN

Das Tamiya EXPEC GT-I R/C System (2-Kanal RC-Einheit mit elektronischem Fahrregler) wird für dieses Modell empfohlen.

★Beachten Sie sich bitte die der RC-Einheit beigefügte Gebrauchsanweisung.

STROMQUELLE

Für diesen Bausatz benötigt man den Tamiya 7,2V Custom Pack oder Racing Pack. Den Akku gemäß Anweisung aufladen.

RADIOCOMMANDE

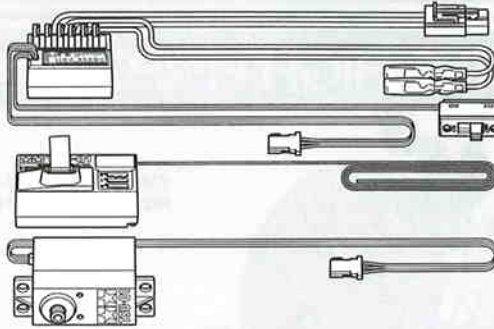
L'ensemble Tamiya EXPEC GT-I (ensemble R/C 2 voies avec variateur électronique) est recommandé pour ce modèle.

★Se référer au manuel d'instructions de l'ensemble R/C.

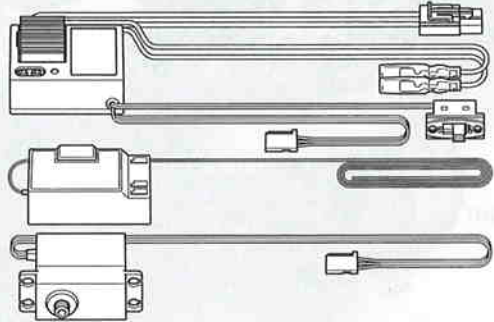
BATTERIE DE PROPULSION

Le moteur qui équipe ce modèle peut être alimenté par un pack d'accus Tamiya 7,2V Custom ou Racing. Charger le pack selon les indications du manuel du pack et du chargeur.

タミヤ・エクスペックGT-Iプロボ / ESC (FETアンプ) 付き
Tamiya EXPEC GT-I 2-channel R/C system
Tamiya EXPEC GT-I 2-Kanal R/C System
Ensemble R/C Tamiya EXPEC GT-I 2 voies
(※ESCはエレクトロニクススピードコントローラーの略です。)



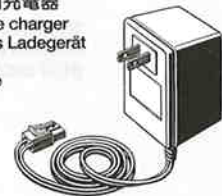
ESC (FETアンプ) 付き2チャンネルプロボ (リバーススイッチ付)
2-channel R/C unit with electronic speed controller and reverse switch
2-Kanal RC-Einheit mit elektronischem Fahrregler und Reverse-Schalter
Ensemble R/C 2 voies avec variateur électronique et inverseur de servo



タミヤ・ニカド7.2Vレーシングパック
Tamiya 7.2V Racing Pack
Tamiya 7,2V Racing Pack
Batterie Tamiya 7,2V Racing



7.2V専用充電器
Compatible charger
Geeignetes Ladegerät
Chargeur compatible



★ステックタイプ送信機も選べます。
★Stick type transmitter is also available.
★Ein Steuerknüppel-Sender kann auch verwendet werden.
★Un émetteur de Steuerknüppel-Sender est également utilisable.

《走行用ボディ》

★キットにはボディは含まれていません。
電動カーM-03用ボディパーツセットを別にお買い求めください。

BODY SHELL

★Body shell is not included in kit. Purchase separately sold Tamiya 1/10 scale R/C polycarbonate body parts set M-03.

KAROSSERIE

★Dieser Baukasten enthält keine Karosserie. Tamiya Lexan Karosserieset Maßstab 1/10 separat erhältlich M-03.

CARROSSERIE

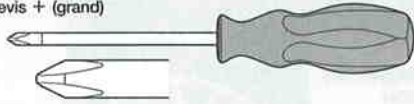
★Ce kit n'inclut pas la carrosserie. Se procurer séparément une carrosserie polycarbonate éhelle 1:10 TAMIYA M-03.



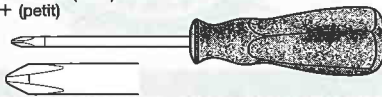
《用意する工具》

TOOLS RECOMMENDED
BENÖTIGTE WERKZEUGE
OUTILLAGE

+ドライバー (大)
+ Screwdriver (large)
+ Schraubenzieher (groß)
Tournevis + (grand)



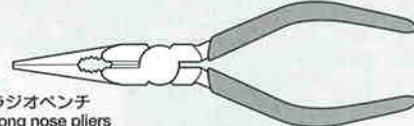
+ドライバー (小)
+ Screwdriver (small)
+ Schraubenzieher (klein)
Tournevis + (petit)



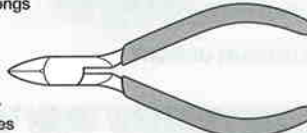
-ドライバー
- Screwdriver
- Schraubenzieher
Tournevis -



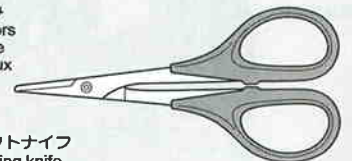
ラジオベンチ
Long nose pliers
Flachzange
Pincers à becs longs



ニッパー
Side cutters
Seitenschneller
Pincers coupantes



はさみ
Scissors
Schere
Ciseaux



クラフトナイフ
Modeling knife
Modellbaumesser
Couteau de modéliste



★この他に、ヤスリや柔らかい布、ノギスがあると便利です。

★A file, soft cloth and caliper will also assist in construction.

★Beim Zusammenbau können eine Feile, ein weiches Tuch und ein Meßschieber hilfreich sein.

★Une lime, un chiffon et un pied à coulisse seront également utiles durant le montage.



●組み立てる前に説明図を必ずお読みください。また、保護者の方もお読みください。



●小さなお子様のいる場所での工作はおやめください。小さな部品やビニール袋を口に入れたりする危険があります。



●小学生やうまく組み立てられない方は、保護者の方やRCカーに詳しい方にお手伝いをお願いしてください。



●工具で固い物を切らないでください。刃が折れるなどの危険があります。



●色を塗る時や、接着剤を使う場合は必ず窓を開けて換気に注意してください。



●組み立てる時はまわりに注意してください。また、工具を振り回すようなことはやめてください。

⚠ CAUTION

- Read carefully and fully understand the instructions before commencing assembly. A supervising adult should also read the instructions if a child assembles the model.
- When assembling this kit, tools including knives are used. Extra care should be taken to avoid personal injury.
- Read and follow the instructions supplied with paints and/or cement, if used (not included in kit).
- Keep out of reach of small children. Children must not be allowed to put any parts in their mouth, or pull vinyl bag over their head.

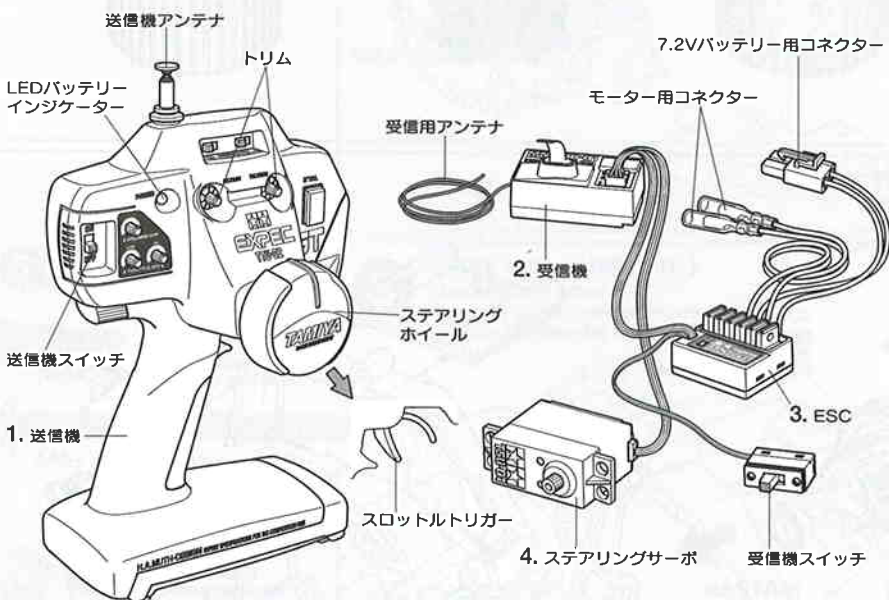
⚠ VORSICHT

- Bevor Sie mit dem Zusammenbau beginnen, sollten Sie alle Anweisungen gelesen und verstanden haben. Falls ein Kind das Modell zusammenbaut, sollte ein beaufsichtigender Erwachsener die Bauanleitung ebenfalls gelesen haben.
- Beim Zusammenbau dieses Bausatzes werden Werkzeuge einschließlich Messer verwendet. Zur Vermeidung von Verletzungen ist besondere Vorsicht angebracht.
- Wenn Sie Farben und/oder Kleber verwenden (nicht im Bausatz enthalten), beachten und befolgen Sie die dort beiliegenden Anweisungen.
- Bausatz von kleinen Kindern fernhalten. Verhüten Sie, daß Kinder irgendwelche Bauteile in den Mund nehmen oder Plastiktüten über den Kopf ziehen.

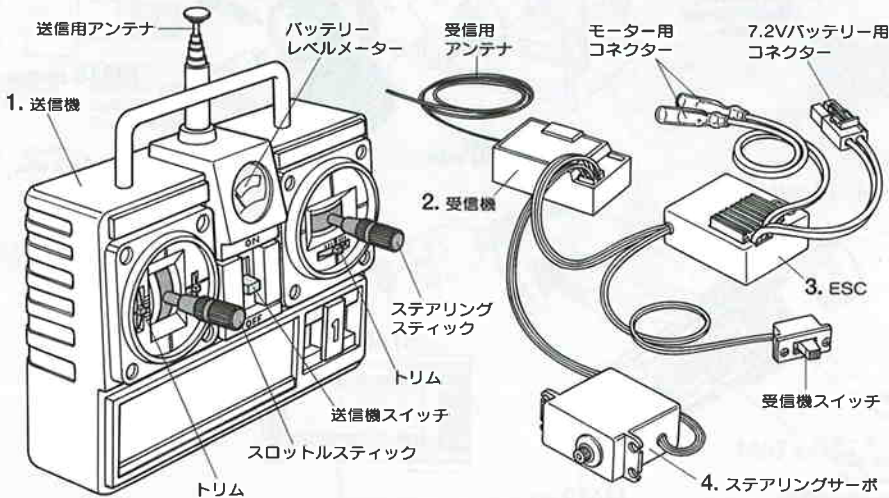
⚠ PRECAUTIONS

- Bien lire et assimiler les instructions avant de commencer l'assemblage. La construction du modèle par un enfant doit s'effectuer sous la surveillance d'un adulte.
- L'assemblage de ce kit requiert de l'outillage, en particulier des couteaux de modélisme. Manier les outils avec précaution pour éviter toute blessure.
- Lire et suivre les instructions d'utilisation des peintures et ou de la colle, si utilisées (non incluses dans le kit).
- Garder hors de portée des enfants en bas âge. Ne pas laisser les enfants mettre en bouche ou sucer les pièces, ou passer un sachet vinyl sur la tête.

《タミヤ・エクスペックGT-Iプロボ / ESC (FETアンプ) 付き》
TAMIYA EXPEC GT-I 2-CHANNEL R/C SYSTEM (WITH ELECTRONIC SPEED CONTROLLER)



《ESC (FETアンプ) 付きプロボ》 2-CHANNEL R/C UNIT WITH ELECTRONIC SPEED CONTROLLER



《2チャンネルプロボの名称》

- 送信機=コントロールボックスとなるもので、ステアリング、スロットルの操作を電波信号に変えて発信します。
●トリム=サーボの動きの中心(中立位置)をずらすための微調整ダイヤル、レバーです。
●ステアリングホイール、スロットルトリガー=車のステアリングやスピードコントロールスイッチにつながるサーボを動かし、車をコントロールします。
- 受信機=送信機からの電波を受け、それをESC (FETアンプ) やサーボにつなえます。
- ESC (FETアンプ) =受信機が受けた電波信号を電気的な信号に変え、車のスピードをコントロールします。
- ステアリングサーボ=受信機が受けた電波信号を機械的な動きに変え、ハンドルを切ります。

COMPOSITION OF 2 CHANNEL R/C UNIT

- Transmitter: Serves as control box. Steering wheel/stick and throttle trigger/stick movements are transformed into radio signals which are transmitted through the antenna.
●Trim: Lever for adjusting central position of servo.
●Wheel & Trigger: Moves servos, which steer car and adjust throttle.
- Receiver: Accepts signals from the transmitter and converts them into pulses that operate the model's servo and speed controller.
- Electronic speed controller: Accepts signals received from the receiver and controls the current going to the motor.
- Steering servo: Transforms signals received from the receiver into mechanical movements.

ZUSAMMENSTELLUNG DER 2-KANAL RC-EINHEIT

- Sender: Dient als Steuergerät. Lenkrad/-knüppel- und Gaszuggriff/-knüppelbewegungen werden in Funksignale umgewandelt und über die Antenne ausgesendet.
●Trimm: Hebel zum Einstellen der Mittelstellung eines Servos.
●Lenkrad und Gaszuggriff: Setzt die Servos in Bewegung, welche das Auto lenken und Gas geben.
- Empfänger: Der Empfänger nimmt die Signale des Senders auf und wandelt sie in Steuerimpulse für das Lenkservo und den Fahrer um.
- Elektronischer Fahrgregler: Erhält Steuersignale vom Empfänger und regelt den zum Motor fließenden Strom.
- Lenkservo: Wandelt die vom Empfänger kommenden Lenksignale in mechanische Bewegung um.

COMPOSITION D'UN ENSEMBLE R/C 2 VOIES

- Emetteur: sert de boîtier de commande. Les actions sur le manche de direction/volant ou sur le manche de gaz/gâchette sont converties en signaux radio transmis par le biais de l'antenne.
●Trim: dispositif permettant d'ajuster le neutre d'un servo.
●Volant/Gâchette: permettent de contrôler respectivement la direction et le régime moteur du modèle.
- Récepteur: capte les signaux de l'émetteur, les convertit en impulsions et contrôle les mouvements du(des) servo(s) et le variateur électronique de vitesse.
- Variateur électronique de vitesse: reçoit un signal du récepteur et régule la quantité de courant alimentant le moteur.
- Servo de direction: convertit les signaux émanant du récepteur en mouvements mécaniques.



作る前にならず
お読みください。
Read before assembly.
Erst lesen - dann bauen.
Lire avant assemblage.

★お買い求めの際、また組み立ての前には必ず内容をお確かめください。万一不良部品、不足部品などありました場合には、お買い求めの販売店にご相談ください。
★小さなビス、ナット類が多く、よく似た形の部品もあります。図をよく見てゆっくり確実に組んでください。金具部品は少し多めに入っています。予備として使ってください。
★このマークはグリスを塗る部分に指示しました。必ず、グリスアップして、組みこんでください。

★There are many small screws, nuts and similar parts. Assemble them carefully referring to the drawings. To prevent trouble and finish the model with good performance, it is necessary to assemble each step exactly as shown.
★This kit does not require liquid thread lock for assembly. Apply grease to the places shown by this mark. Apply grease first, then assemble.

★Viele kleine Schrauben und Muttern etc. müssen genau der Anleitung nach eingebaut werden. Exaktes Bauen bringt ein gutes Modell mit bester Leistung.
★Der Bausatz erfordert keine Schrauben-Sicherungs-Flüssigkeit. Stellen mit diesem Zeichen erst fetten, dann zusammenbauen.

★Il y a beaucoup de petites vis, d'écrous et de pièces similaires. Les assembler soigneusement en se référant aux dessins. Pour éviter les erreurs suivre les stades du montage dans l'ordre indiqué.
★Ce modèle ne nécessite pas l'emploi de frein-filet pour son montage. Graisser les endroits indiqués par ce symbole. Graisser d'abord, assembler ensuite.

※の部品はキットには含まれていません。
Parts marked ※ are not in kit.
Teile mit ※ sind im Bausatz nicht enthalten.
Les pièces marquées ※ ne sont pas incluses dans le kit.

★組み立てに入る前に説明図を最後までよく見て、全体の流れをつかんでください。
★Study the instructions thoroughly before assembly.
★Vor Baubeginn die Bauanleitung genau durchlesen.
★Assimilez les instructions parfaitement avant l'assemblage.

A 1~9
袋詰Aを使用します
BAG A / BEUTEL A / SACHET A

1

MA5 ×3
2×8mm タッピングビス
Tapping screw
Schneidschraube
Vis taraudeuse

MA9 ×2
9mm ワッシャー
Washer
Beilagscheibe
Rondelle

MA21 ×1
ベベルシャフト
Star shaft
Stern-Achse
Support de satellite

MA22 ×2
ベベルギヤ (大)
Large bevel gear
Kegelrad groß
Grand pignon conique

MA23 ×3
ベベルギヤ (小)
Small bevel gear
Kegelrad Klein
Petit pignon conique

2

MA3 ×2
3×10mm タッピングビス
Tapping screw
Schneidschraube
Vis taraudeuse

MA10 ×3
1150 ベアリング
Ball bearing
Kugellager
Roulement à bille

MA12 ×2
850 ベアリング
Ball bearing
Kugellager
Roulement à bille

MA14 ×1
5×40mm シャフト
Shaft
Achse
Axe

MA15 ×1
5×21mm シャフト
Shaft
Achse
Axe

1 《デフギヤの組み立て》
Differential gear
Differentialgetriebe
Différentiel

アンチウェアグリスを塗ります。
Apply anti-wear grease.
Verschleiß mindermdes fett verwenden.
Appliquez de la graisse anti-usure.

MA5 2×8mm

MA23 MA21 MA23 MA22 MA9 9mm MA22

デフカバー
Differential cover
Differential-Abdeckung
Couvercle de différentiel

★ミゾに入れます。
★Fit into grooves.
★In die Rille richtig eindrücken.
★Insérer dans les rainures.

デフキャリア
Differential spur gear
Differentialrad
Couronne de différentiel

2 《ギヤの取り付け》
Attaching gears
Getriebe-Einbau
Installation des pignons

《スパーギヤ》
Spur gear
Stirnradgetriebe
Pignon intermédiaire

MA10 1150 MA12 850

スパーギヤ
Spur gear
Stirnradgetriebe
Pignon intermédiaire

十字レンチ
Box wrench
Steckschlüssel
Clé à tube

MA10 1150 MA15 5×21mm MA14 5×40mm

《カウンターギヤ》
Counter gear
Vorgelege-Rad
Pignon intermédiaire

カウンターギヤ
Counter gear
Vorgelege-Rad
Pignon intermédiaire

MA10 1150 MA12 850

C4 A2 MA3 3×10mm

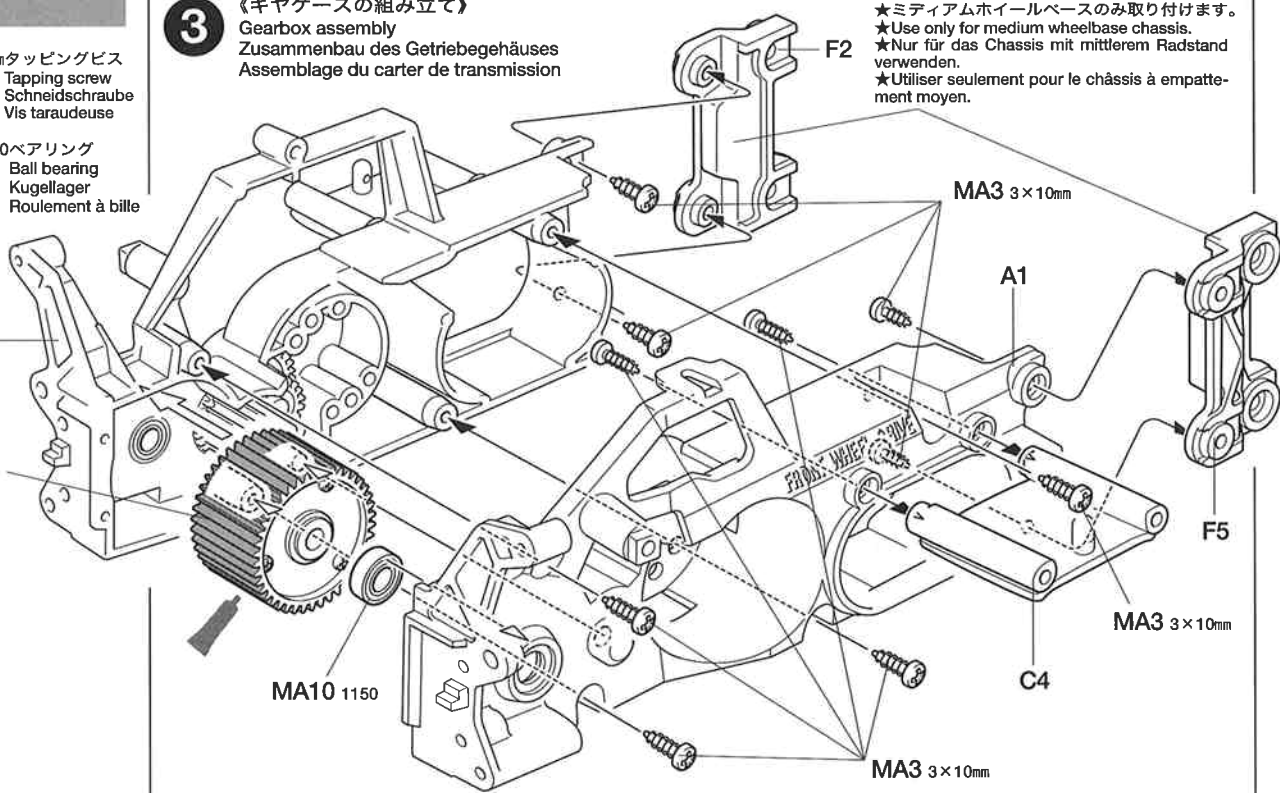
3

《ギヤケースの組み立て》
Gearbox assembly
Zusammenbau des Getriebegehäuses
Assemblage du carter de transmission

- 3×10mmタッピングビス
Tapping screw
Schneidschraube
Vis taraudeuse
MA3 ×10
- 1150ベアリング
Ball bearing
Kugellager
Roulement à bille
MA10 ×1

A2

デフギヤ
Differential gear
Differentialgetriebe
Différentiel



- ★ミディアムホイールベースのみ取り付けます。
- ★Use only for medium wheelbase chassis.
- ★Nur für das Chassis mit mittlerem Radstand verwenden.
- ★Utiliser seulement pour le châssis à empattement moyen.

4

《フロントアームの組み立て》
Front arms
Vorderen Armes
Triangles avant

- 3×10mmタッピングビス
Tapping screw
Schneidschraube
Vis taraudeuse
MA3 ×2

- ★部品の向きに注意してください。
- ★Note direction.
- ★Auf richtige Platzierung achten.
- ★Noter le sens.

《R》

MA3 3×10mm

C15

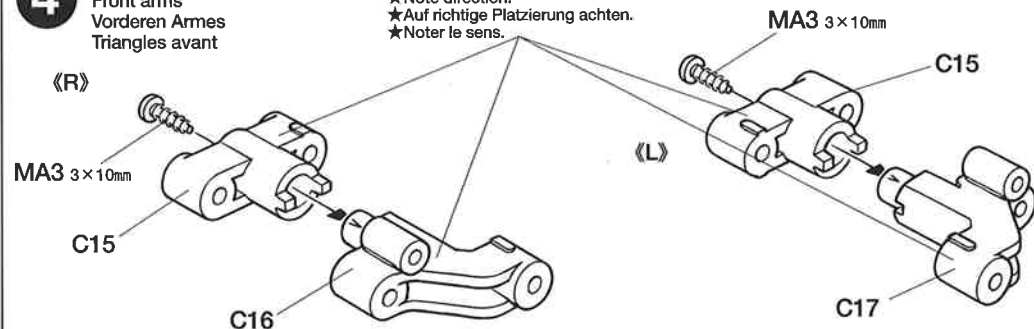
C16

《L》

MA3 3×10mm

C15

C17



5

《フロントアームの取り付け》
Attaching front arms
Anbringung des vorderen Armes
Fixation des triangles avant

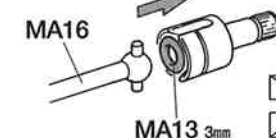
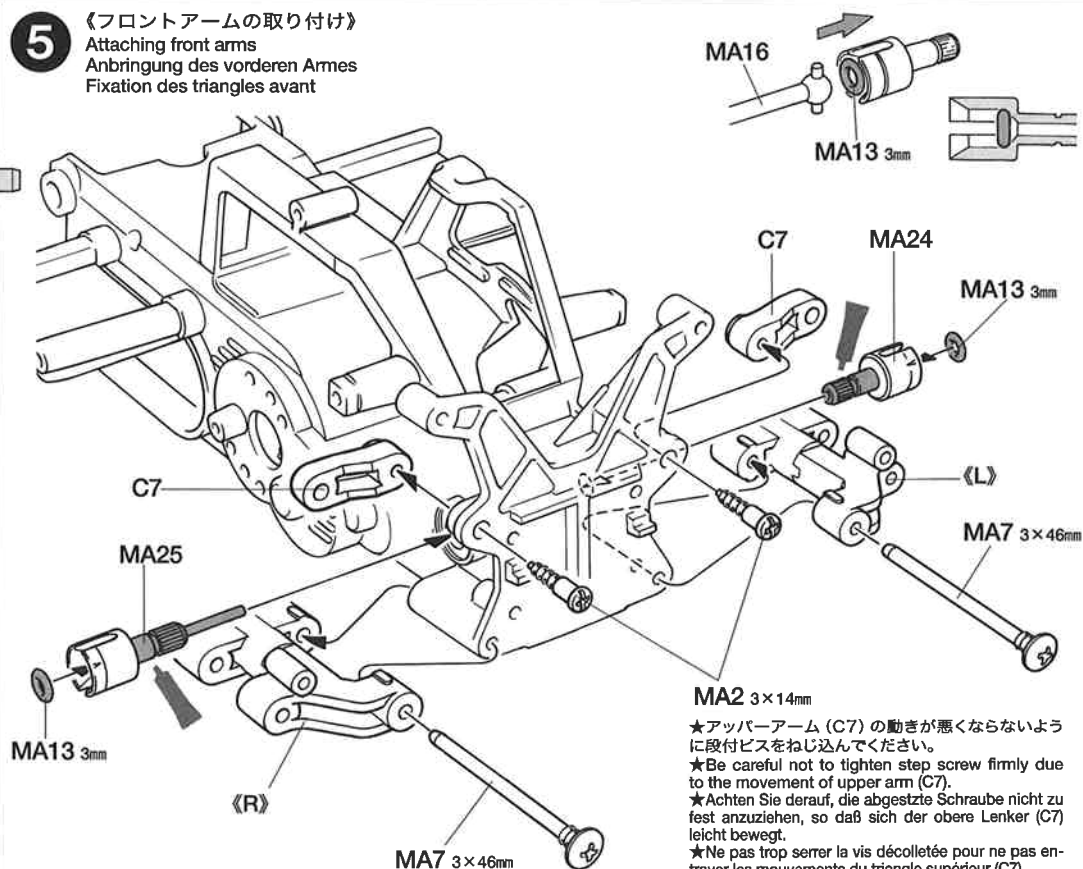
- 3×14mm段付ビス
Step screw
Paßschraube
Vis décollétée
MA2 ×2

- MA7** ×2 3×46mmスクリューピン
Screw pin
Schraubzapfen
Vis décollétée

- 3mmOリング (黒)
O-ring (black)
O-Ring (schwarz)
Joint torique (noir)
MA13 ×2

- ギヤボックスジョイント (短)
Gearbox joint (short)
Getriebegehäuse-Gelenk (kurz)
Accouplement de pont (court)
MA24 ×1

- ギヤボックスジョイント (長)
Gearbox joint (long)
Getriebegehäuse-Gelenk (lang)
Accouplement de pont (long)
MA25 ×1



MA16

MA13 3mm

C7

MA24

MA13 3mm

《L》

MA7 3×46mm

C7

MA25

MA13 3mm

《R》

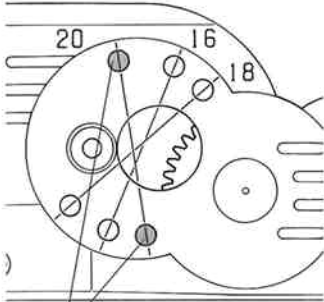
MA7 3×46mm

MA2 3×14mm

- ★アッパーアーム (C7) の動きが悪くならないように段付ビスをねじ込んでください。
- ★Be careful not to tighten step screw firmly due to the movement of upper arm (C7).
- ★Achten Sie darauf, die abgestzte Schraube nicht zu fest anzuziehen, so daß sich der obere Lenker (C7) leicht bewegt.
- ★Ne pas trop serrer la vis décollétée pour ne pas entraver les mouvements du triangle supérieur (C7).

- 9**
- MA1 x2 3x27mm丸ビス
Screw
Schraube
Vis
 - MA3 x1 3x10mmタッピングビス
Tapping screw
Schneidschraube
Vis taraudeuse

《モーターの取り付け位置》
Positioning motor
Position des Motors
Position du moteur



★付属ピニオンの場合の取り付け位置
★Positioning of holes for attachment of 20T pinion gear (included).
★Positionierung der Löcher für die Anbringung des 20Z Ritzels (enthalten).
★Positionnement des trous pour utilisation du pignon 20 dts (inclus)

※ピニオンギヤを変更した場合は歯数に合わせた穴位置にモーターを取り付けます。
※Match numbered holes with pinion gear number.
※Nummerierte Löcher der Anzahl der Ritzel anpassen.
※Support-moteur comportant différents perçages pour permettre le réglage des différents rapports.

B 10~17
袋詰Bを使用します
BAG B / BEUTEL B / SACHET B

- 10**
- MA3 x3 3x10mmタッピングビス
Tapping screw
Schneidschraube
Vis taraudeuse

- 11**
- MA3 x4 3x10mmタッピングビス
Tapping screw
Schneidschraube
Vis taraudeuse

- MA8 x2 3x32mmスクリューピン
Screw pin
Schraubzapfen
Vis décollée

- MA19 x2 5mmアルミローボール
Ball connector
Kugelkopf
Connecteur à rotule

TAMIYA'S R/C GUIDE BOOK
Tamiya's latest Radio Control Guide Book can make you a winner at the racing circuit. Read up on the latest tune up methods, care and maintenance, painting and decorating your cars. English, German, French and Japanese versions available.

9 《モーターの取り付け》
Attaching motor
Motor-Einbau
Fixation du moteur

モーター
Motor
Moteur

B6

MA3 3x10mm

アルミヒートシンク
Aluminum Motor Heat Sink
Aluminium Motor Heat Sink
Radiateur moteur aluminium

MA1 3x27mm

★取り付け位置に注意します。
★Use these holes.
★Diese Löcher verwenden.
★Utiliser ces trous.

10 《リヤバルクヘッドの組み立て》
Rear section
Hinterteile
Pont arrière

A4

A5

MA3 3x10mm

11 《リアアームの組み立て》
Rear arms
Hintere Armes
Triangles arrière

★部品の向きに注意してください。
★Note direction.
★Auf richtige Platzierung achten.
★Noter le sens.

MA19 5mm

MB16

MA3 3x10mm

《R》

C18

C19

MA8 3x32mm

《L》

MA19 5mm

C18

C19

MA8 3x32mm

MA8 3x32mm

12



MA7 ×2 3×46mm スクリューピン
Screw pin
Schraubzapfen
Vis décolletée



MB2 ×2 3×12mm ホロービス
Screw
Schraube
Vis



MB3 ×2 5mm ピローボールナット
Ball connector nut
Kugelkopf-Mutter
Ecrou-connecteur à rotule



MB4 ×2 3×10mm 段付ビス
Step screw
Paßschraube
Vis décolletée



MB7 ×2 5.5×0.5mm スパサー
Spacer
Distanzring
Entretoise



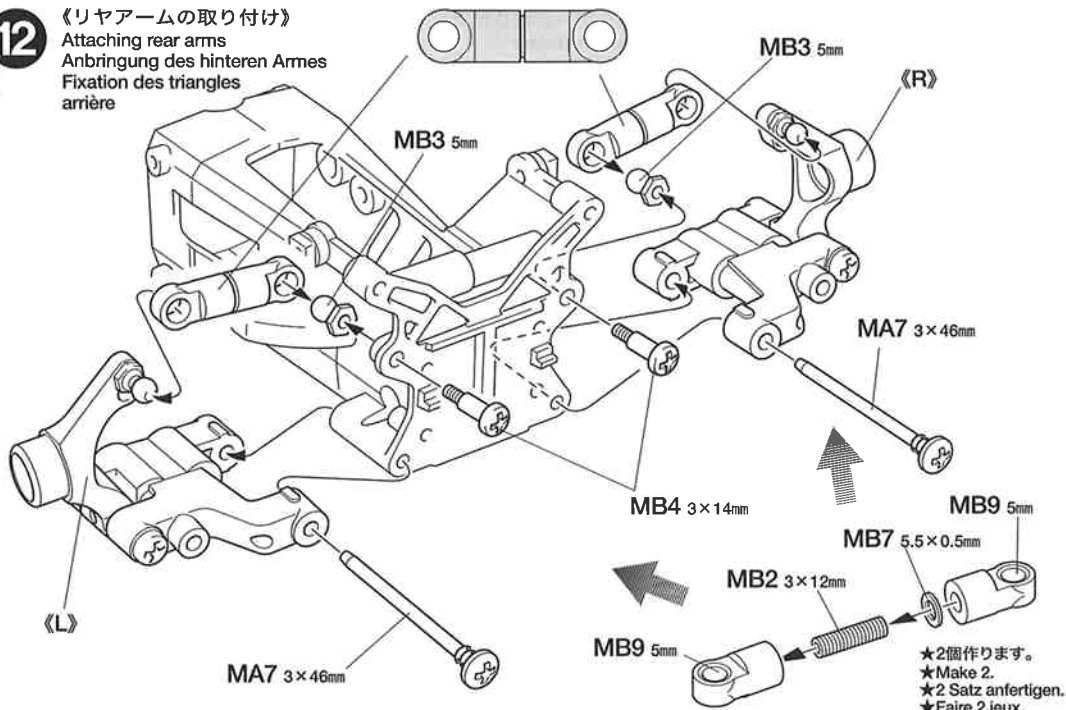
MB9 5mm アジャスターS
Adjuster
Einstellstück
Chape à rotule

《ロングホイールベース用エクステンション》

Extension (for long wheelbase)
Verlängerung (für langen Radstand)
Extension (pour empattement long)

12

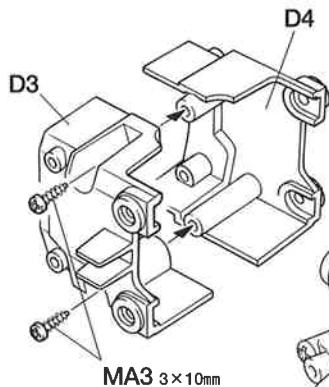
《リアアームの取り付け》
Attaching rear arms
Anbringung des hinteren Armes
Fixation des triangles arrière



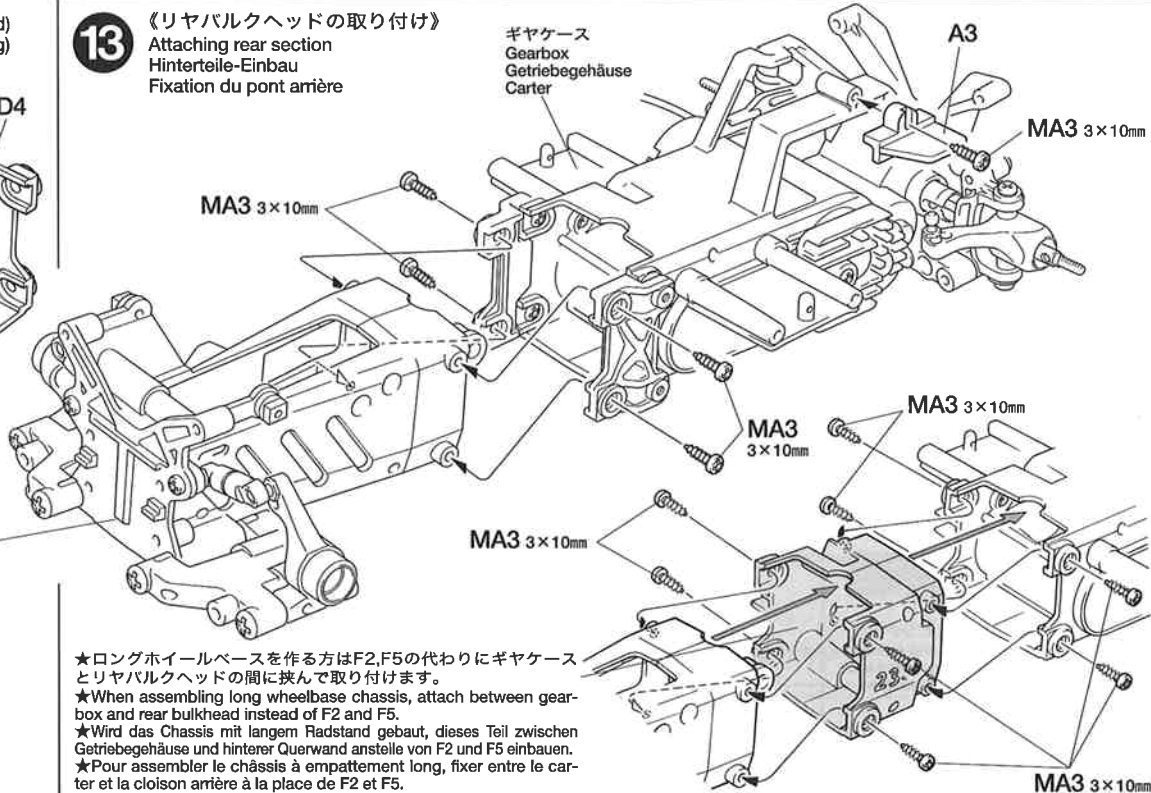
★2個作ります。
★Make 2.
★2 Satz anfertigen.
★Faire 2 jeux.

13

《リアバルクヘッドの取り付け》
Attaching rear section
Hinterteile-Einbau
Fixation du pont arrière



リアバルクヘッド
Rear section
Hinterteile
Pont arrière



★ロングホイールベースを作る方はF2,F5の代わりにギヤケースとリアバルクヘッドの間に挟んで取り付けます。
★When assembling long wheelbase chassis, attach between gearbox and rear bulkhead instead of F2 and F5.
★Wird das Chassis mit langem Radstand gebaut, dieses Teil zwischen Getriebegehäuse und hinterer Querwand anstelle von F2 und F5 einbauen.
★Pour assembler le châssis à empattement long, fixer entre le carter et la cloison arrière à la place de F2 et F5.

13

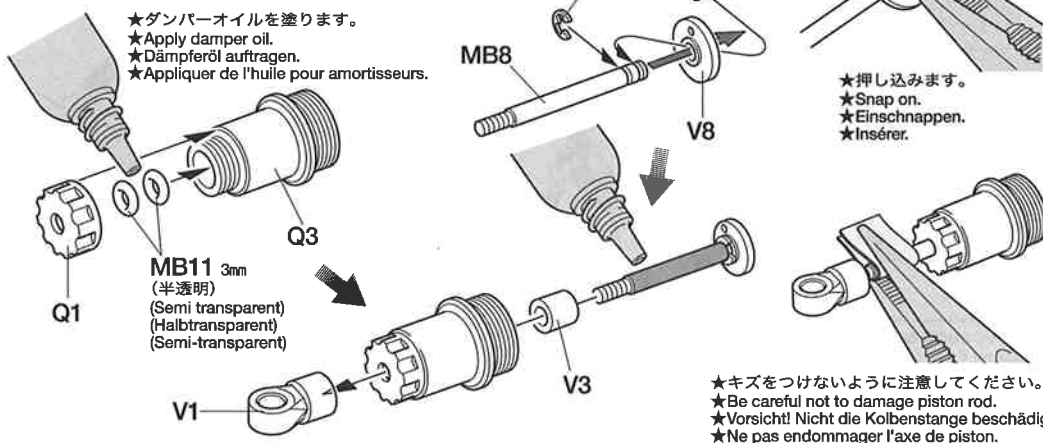


MA3 ×11 3×10mm タッピングビス
Tapping screw
Schneidschraube
Vis taraudeuse

14

《ダンパーの組み立て》
Damper assembly
Zusammenbau der Stoßdämpfer
Assemblage des amortisseurs

★4個作ります。
★Make 4.
★4 Satz anfertigen.
★Faire 4 jeux.



★ダンパーオイルを塗ります。
★Apply damper oil.
★Dämpferöl auftragen.
★Appliquer de l'huile pour amortisseurs.

★押し込みます。
★Snap on.
★Einschnappen.
★Insérer.

★キズをつけないように注意してください。
★Be careful not to damage piston rod.
★Vorsicht! Nicht die Kolbenstange beschädigen.
★Ne pas endommager l'axe de piston.

14



MB8 ×4 ピストンロッド
Piston rod
Kolbenstange
Axe de piston



MB11 ×8 3mm Oリング (シリコン)
Silicone O-ring
Silikon-O-Ring
Joint silicone



MB12 ×8 2mm Eリング
E-Ring
Circlip

15

MB10 オイルシール
Oil seal
Ölabdichtung
Joint d'étanchéité
×4

15

《ダンパーオイルの入れ方》
Damper oil
Dämpfer-Öl
Huile pour amortisseurs

★4本作ります。
★Make 4.
★4 Satz anfertigen.
★Faire 4 jeux.

1.ピストンを下にさげ、オイルを入れます。ピストンをゆっくり上下させてオイル中の気泡を抜きます。

1. Pull down piston and pour oil into cylinder. Remove air bubbles by slowly moving piston up and down.

1. Kolben nach unten ziehen und Öl einfüllen. Luftblasen durch Auf- und Abbewegen des Kolbens herausdrücken.

1. Pousser le piston vers le bas et remplir le corps d'huile. Chasser les bulles d'air en déplaçant le piston de bas en haut.

2.ピストンをいっぱいにおろし、オイルシールをはめ込み、あふれたオイルをティッシュペーパーですいとります。

2. Pull down piston, attach oil seal and absorb oil overflow with tissue paper.

2. Kolben nach unten ziehen. Ölabdichtung einstecken, überlaufendes Öl mit Papiertaschentuch abwischen.

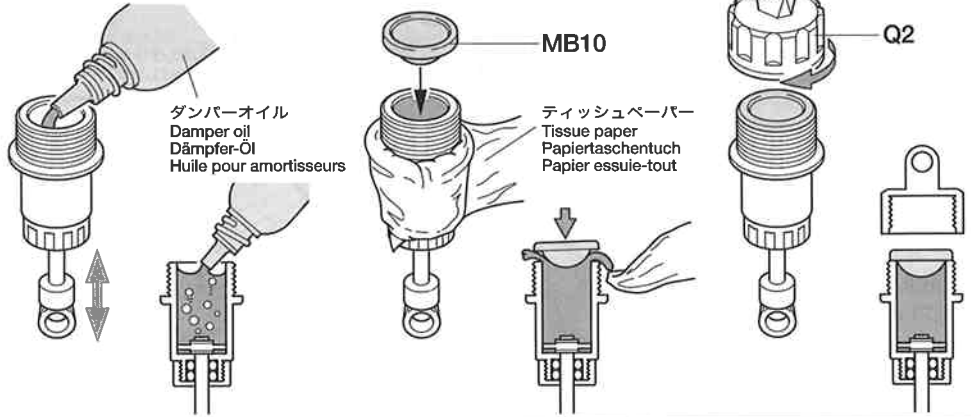
2. Pousser le piston vers le bas, placer le joint d'étanchéité et essuyer l'excédent d'huile avec du papier essuie-tout.

3.シリンダーキャップをしめ込んで完了です。

3. Tighten cylinder cap.

3. Zylinder-Kappe aufschrauben.

3. Serrer le capuchon de l'amortisseur.



16

MA3 × 8 3×10mm タッピングビス
Tapping screw
Schneidschraube
Vis taraudeuse

MB1 × 8 3×15mm 丸ビス
Screw
Schraube
Vis

MB5 5.5×3mm スペーサー
Spacer
Distanzring
Entretoise

MB6 5.5×2mm スペーサー
Spacer
Distanzring
Entretoise

MB13 × 8 4×5.6mm フランジパイプ
Flanged tube
Kragenrohr
Tube à flasque

16

《ダンパーの取り付け》
Damper
Stoßdämpfer
Amortisseur

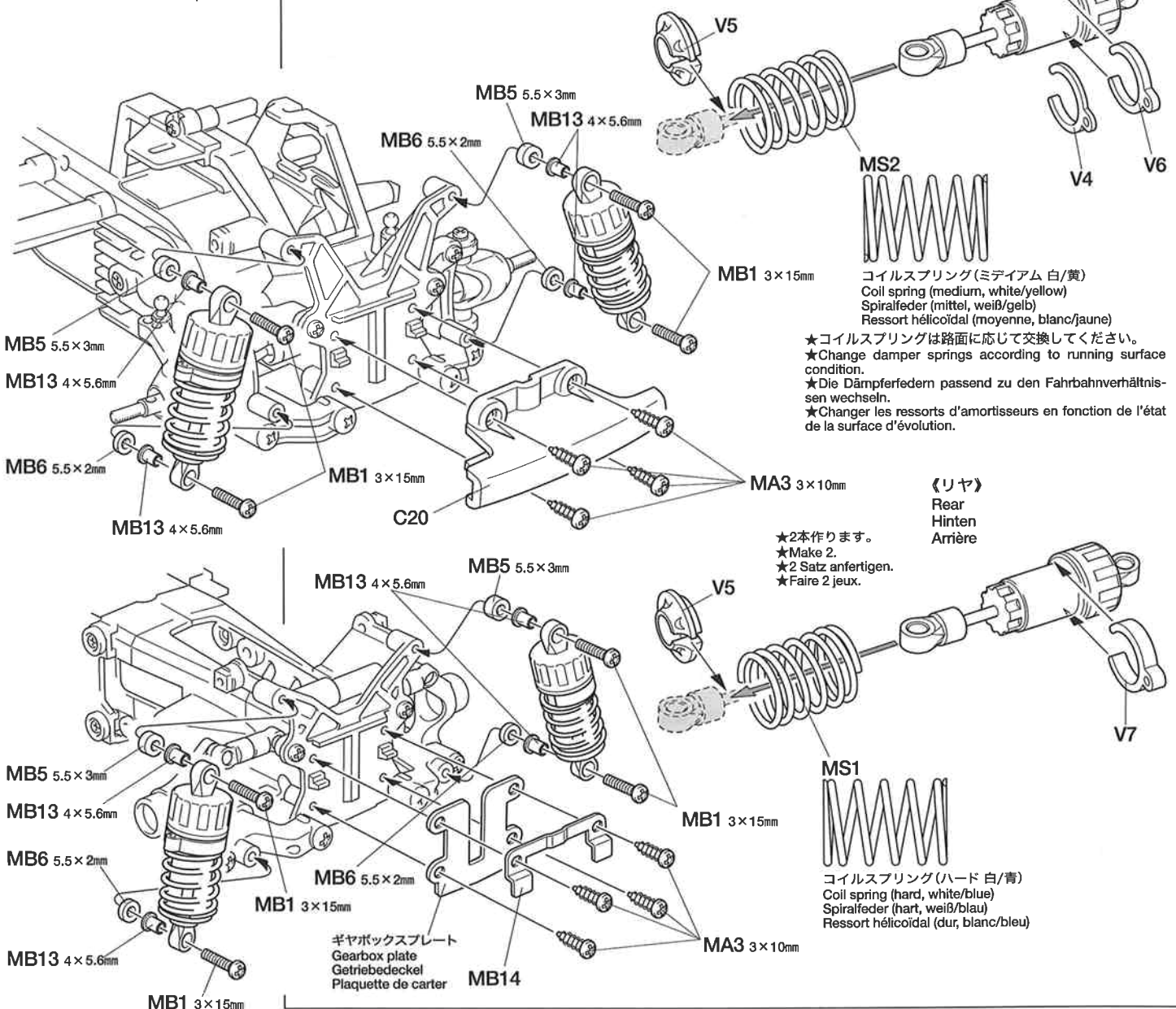
★2本作ります。
★Make 2.
★2 Satz anfertigen.
★Faire 2 jeux.

《フロント》

Front
Vorder
Avant

★2本作ります。

★Make 2.
★2 Satz anfertigen.
★Faire 2 jeux.



MS2
コイルスプリング(ミディアム 白/黄)
Coil spring (medium, white/yellow)
Spiralfeder (mittel, weiß/gelb)
Ressort hélicoïdal (moyenne, blanc/jaune)
★コイルスプリングは路面に応じて交換してください。
★Change damper springs according to running surface condition.
★Die Dämpferfedern passend zu den Fahrbahnverhältnissen wechseln.
★Changer les ressorts d'amortisseurs en fonction de l'état de la surface d'évolution.

《リヤ》
Rear
Hinten
Arrière

★2本作ります。
★Make 2.
★2 Satz anfertigen.
★Faire 2 jeux.

MS1
コイルスプリング(ハード 白/青)
Coil spring (hard, white/blue)
Spiralfeder (hart, weiß/blau)
Ressort hélicoïdal (dur, blanc/bleu)

C **17~22**
袋詰Cを使用します
BAG C / BEUTEL C / SACHET C

17

- MA3** ×1 3×10mmタッピングビス
Tapping screw
Schneidschraube
Vis taraudeuse
- MA19** ×2 5mmアルミビローボール
Ball connector
Kugelkopf
Connecteur à rotule
- MA4** ×1 3×10mm丸ビス
Screw
Schraube
Vis
- MC7** ×2 3×23mmターンバックルシャフト
Turn-buckle shaft
Spann-Achse
Biellette à pas inversés
- MC3** ×1 2.6×10mmタッピングビス
Tapping screw
Schneidschraube
Vis taraudeuse
- MC9** ×4 5mmアジャスター
Adjuster
Einstellstück
Chape à rotule

Checking R/C equipment
① Install batteries.
② Extend antenna.
③ Loosen and extend.
④ Connect charged battery.
⑤ Switch on.
⑥ Switch on.
⑦ Trims in neutral.
⑧ Steering wheel in neutral.
⑨ Servo in neutral position.

Überprüfen der RC-Anlage
① Batterien einlegen.
② Antenne ausziehen.
③ Aufwickeln und langziehen.
④ Voll aufgeladenen Akku verbinden.
⑤ Schalter ein.
⑥ Schalter ein.
⑦ Trimmhebel neutral stellen.
⑧ Lenkrad neutral stellen.
⑨ Dies ist die Neutralstellung des Servos.

Vérification de l'équipement R/C
① Mettre en place les piles.
② Déployer l'antenne.
③ Dérouler et déployer le fil.
④ Charger complètement la batterie.
⑤ Mettre en marche.
⑥ Mettre en marche.
⑦ Placer les trims au neutre.
⑧ Le volant de direction au neutre.
⑨ Le servo au neutre.

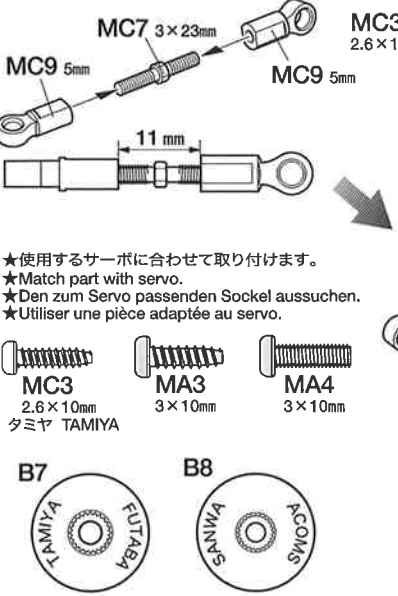
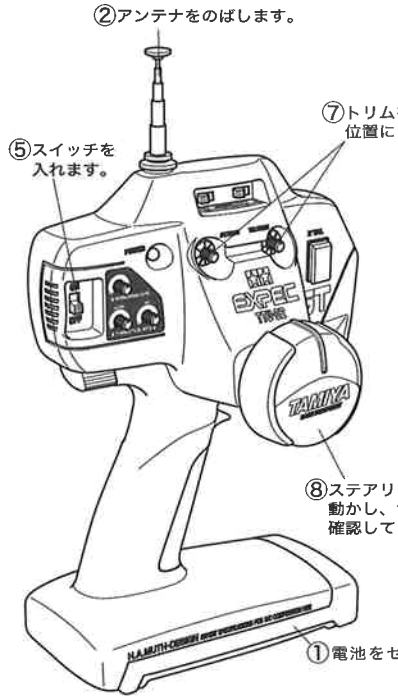
18

- MC2** ×6 3×8mm丸ビス
Screw
Schraube
Vis
- MC5** ×6 3mmワッシャー
Washer
Beilagscheibe
Rondelle
- MC6** ×4 5.5×1.5mmスパーサー
Spacer
Distanzring
Entretoise

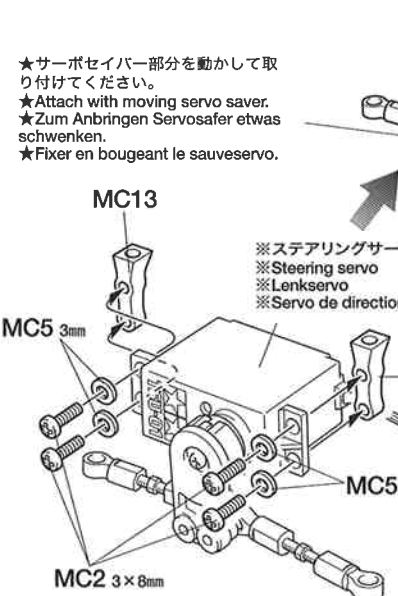


MC13 MC6
★上図の寸法が14mm以下の時はMC6をばさんで取り付けます。
★Use MC6 when less than 14mm.
★Bei Abstand kleiner als 14mm MC6 einbauen.
★Utiliser C6 s'il y a moins de 14mm.

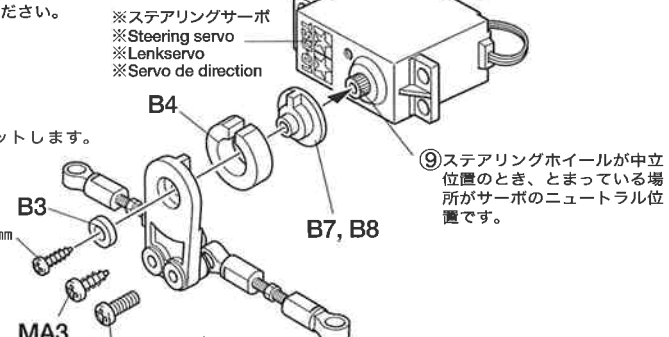
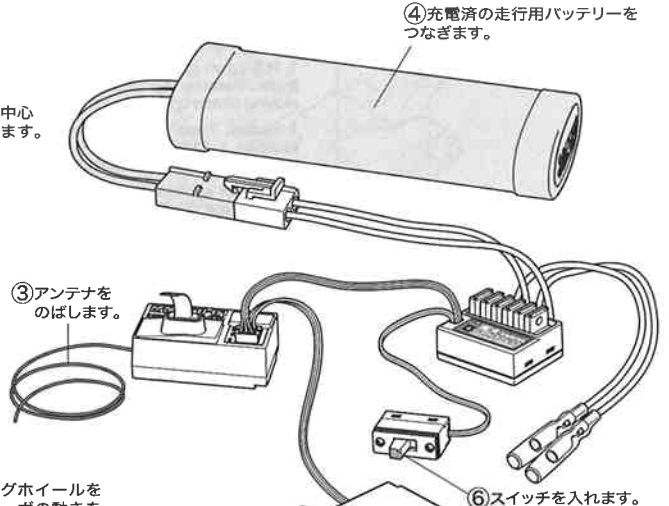
17 《ラジオコントロールメカのチェック》
Checking R/C equipment
Überprüfen der RC-Anlage
Vérification de l'équipement R/C



18 《ステアリングサーボの取り付け》
Attaching steering servo
Lenkservo-Einbau
Fixation du servo de direction



★7.2Vバッテリーは事前に充電しておき、RCメカを番号の順にチェックします。また必ずサーボのニュートラルを確認して組み立ててください。
★Make sure the servo is at neutral prior to assembly.
★Servo vor dem Einbau in neutrale Stellung bringen.
★S'assurer que le servo est au neutre avant assemblage.



★サーボに直角に取り付けます。
★Attach as shown with servo in neutral.
★Wie angeben Servo in Neutralstellung bringen.
★Monter comme indiqué avec le servo au neutre.

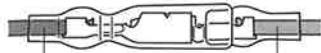
※ステアリングサーボ
※Steering servo
※Lenkservo
※Servo de direction

※の部品はキットには含まれていません。Parts marked ※ are not included in kit. Teile mit ※ sind im Bausatz nicht enthalten. Les pièces marquées ※ ne sont pas incluses dans le kit.

19

《モーターコードのつなぎ方》

Motor cables
Motorkabel
Câbles du moteur



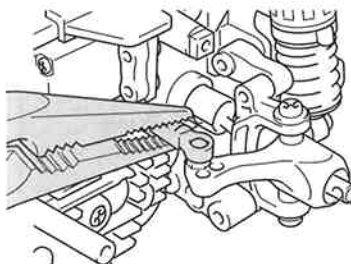
ESC側
Speed controller
Fahrregler
Variateur de vitesse

モーター側
Motor
Moteur

+ (プラス) コード (赤, オレンジ) — 黄色コード
(+) Red, orange — Yellow
(+) Rot, orange — Gelb
(+) Rouge, orange — Jaune

- (マイナス) コード (黒, 青) — 緑コード
(-) Black, blue — Green
(-) Schwarz, blau — Grün
(-) Noir, bleu — Vert

- ★コネクター部はしっかりつなぎます。
- ★Connect cables firmly.
- ★Die Kabel fest zusammenstecken.
- ★Connecter fermement les câbles.



- ★ひねってははずします。
- ★Pinch with long nose pliers and twist.
- ★Mit Flachzange packen und drehen.
- ★Serrer avec des pinces à becs longs et torde.

19

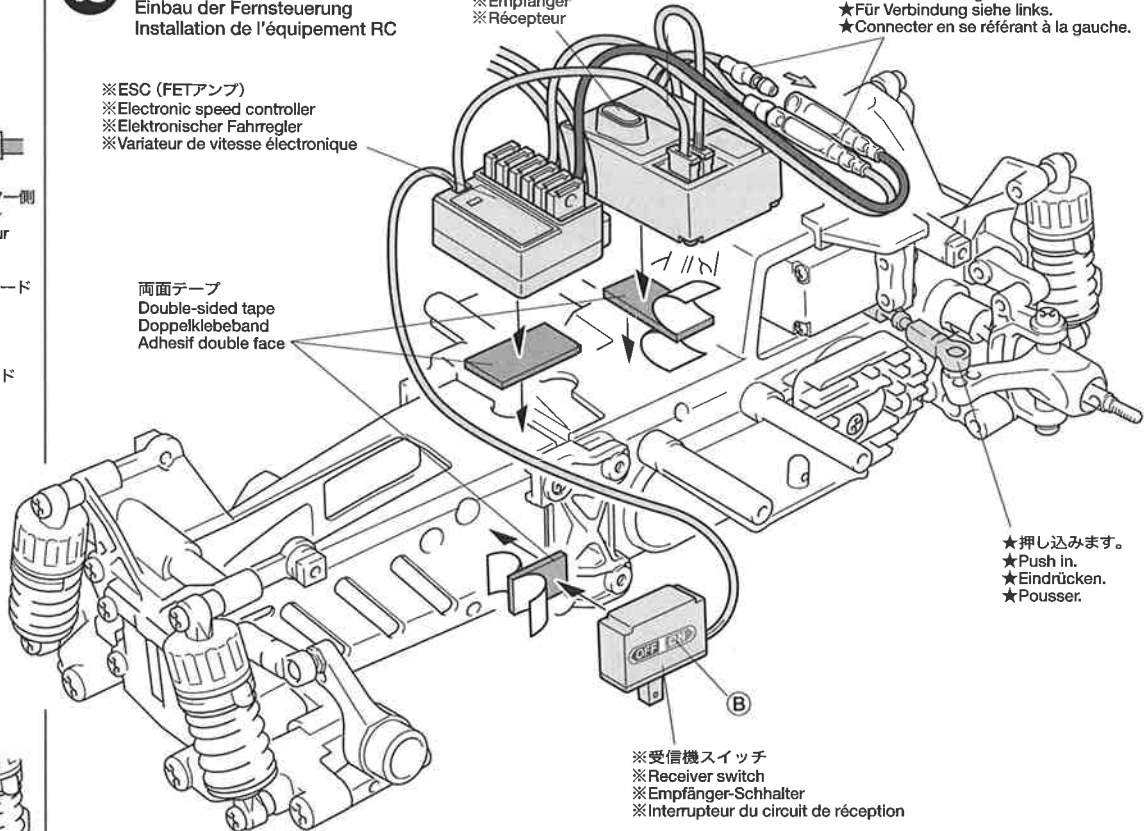
《ラジオコントロールメカの搭載》

Radio installation
Einbau der Fernsteuerung
Installation de l'équipement RC

- ※ESC (FETアンプ)
- ※Electronic speed controller
- ※Elektronischer Fahrregler
- ※Variateur de vitesse électronique

- ※受信機
- ※Receiver
- ※Empfänger
- ※Récepteur

- ★左図を参考に間違いなくつなぎます。
- ★Connect referring to the left.
- ★Für Verbindung siehe links.
- ★Connecter en se référant à la gauche.



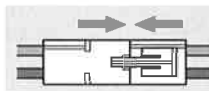
両面テープ
Double-sided tape
Doppelklebeband
Adhésif double face

- ※受信機スイッチ
- ※Receiver switch
- ※Empfänger-Schalter
- ※Interrupteur du circuit de réception

- ★押し込みます。
- ★Push in.
- ★Eindrücken.
- ★Pousser.

《ステアリングのニュートラル位置》

Steering adjustment
Einstellung der Schubstangen
Réglage de la direction



- ★バッテリーをつなぎメカの電源を入れてから調整します。
- ★Connect a fully charged battery.
- ★Voll aufgeladenen Akku verbinden.
- ★Connecter une batterie complètement chargée.

①

- ★サーボがニュートラル状態の時、アップライトが上図の位置になるようにステアリングトリムを調節します。
- ★Adjust so that the uprights are parallel to each other with the servo in neutral.
- ★So einstellen, daß die Achsschenkel parallel zueinander stehen.
- ★Régler de sorte que les fusées soient parallèles l'un à l'autre avec le servo au neutre.



②

- ★左右のアップライトが平行でない場合はステアリングロッドの長さを調整してください。
- ★Adjust rod length by rotating adjuster and make uprights parallel.
- ★Die Gestängelänge durch Drehen des Einstellstücks einstellen und die Achsschenkel parallel ausrichten.
- ★Régler la longueur des barres d'accouplement en faisant pivoter la chape et mettre les fusées en parallèles.



- ★調整後はメカのスイッチを切り、バッテリーは必ず外しましょう。
- ★Disconnect the battery after adjustment.
- ★Nach der Einstellung den Akkustecker abziehen.
- ★Débrancher la batterie après la vérification.

20

- ★タイヤとホイールの間に瞬間接着剤をながし込んで接着します。
- ★Apply instant cement.
- ★Sekundenkleber anfragen.
- ★Appliquer de la colle rapide (cyanoacrylate).

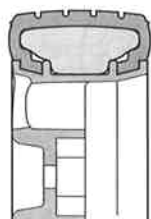


20

《ホイールの組み立て》
Wheel assembly
Rad-zusammenbau
Assemblage des roues

- ★4個作ります。
- ★Make 4.
- ★4 Satz anfertigen.
- ★faire 4 jeux.

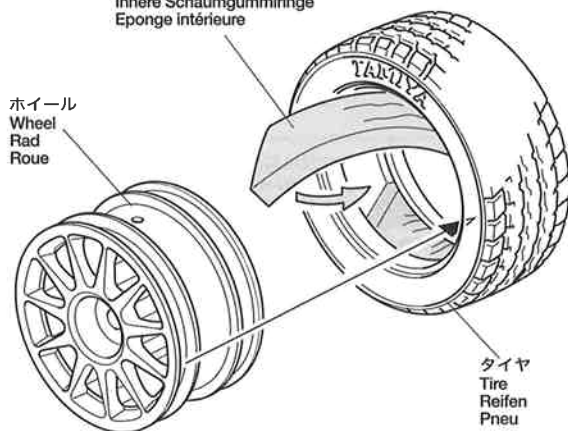
- ★インナー sponsジは輪になるよう合成ゴム系接着剤で接着してください。
- ★Secure inner sponge to tire using synthetic rubber cement (not included).
- ★Innere Schaumgummiringe mit Kleber für synthetischen Gummi einkleben.
- ★Fixer la garniture mousse au pneu à l'aide de colle pour caoutchouc synthétique.



- ★タイヤをホイールのみぞにはめます。
- ★Fit into grooves.
- ★Reifen richtig in die Felgen eindrücken.
- ★Insérer dans les rainures.

インナー sponsジ
Inner sponge
Innere Schaumgummiringe
Eponge intérieure

ホイール
Wheel
Rad
Roue



タイヤ
Tire
Reifen
Pneu